



**SECRETARÍA DE SALUD DE BAJA CALIFORNIA SUR
INSTITUTO DE SERVICIOS DE SALUD DE BAJA CALIFORNIA SUR
DIRECCIÓN DE SERVICIOS DE SALUD
SUBDIRECCIÓN DE EPIDEMIOLOGÍA**

INFORME SEMANAL DE COVID-19, INFLUENZA Y OVR EN BCS, TEMPORADA 2023-2024.
Semana Epidemiológica (SE) 02-2024 (06 al 13 de enero 2024).

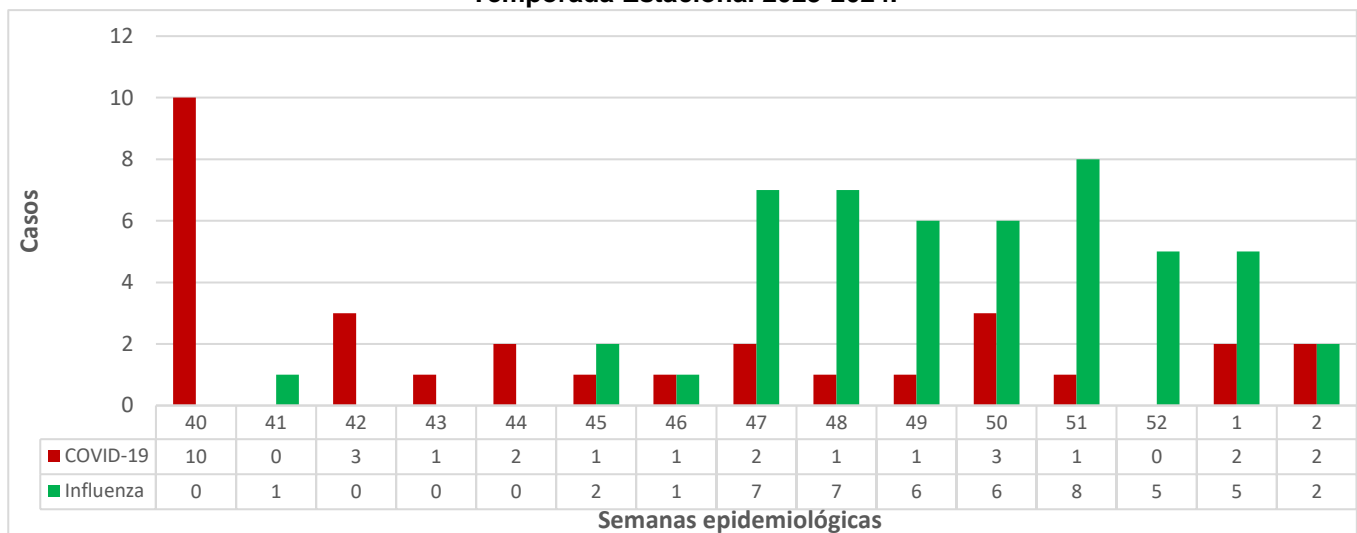
- Se informan los casos confirmados de COVID-19, Influenza y OVR en 10 Unidades de Salud Monitoras de Enfermedad Respiratoria Viral (USMER) en BCS.
- En el acumulado de la temporada estacional 2023-2024, a nivel estatal se reportaron hasta el corte **920 casos sospechosos a Enfermedad Respiratoria Viral**: Enfermedad Tipo Influenza (ETI) e Infección Respiratoria Aguda Grave (IRAG), en las unidades USMER.
- Razón de ETI/IRAG en *casos sospechosos* en la Temporada: 0.8 (415 casos de ETI vs. 505 casos de IRAG).
- Los casos sospechosos tienen un predominio de personas del sexo femenino de 51.8% con respecto a 48.2% masculinos; los casos tienen una **edad mediana de 34.5 años**.

Casos y defunciones positivas a COVID-19 e Influenza en BCS, SE 40-2023 a SE 02-2024.

Municipio	Casos de COVID-19	Defunciones por COVID-19*	Casos de Influenza	Defunciones por Influenza
Comondú	1	0	3	0
La Paz	23	11	33	1
Los Cabos	0	0	0	0
Loreto	5	0	11	0
Mulegé	3	1	3	0
BCS	32	12	50	1

- En el acumulado de la temporada estacional 2023-2024, a nivel estatal se han confirmado **32 casos de COVID-19** y **50 casos de Influenza** mediante RT-PCR.
- Los casos positivos a COVID-19 tienen un predominio de personas del sexo femenino de 56.25%, con respecto a 43.75% masculinos; la mediana de edad de los casos es de 60 años.
- Los casos positivos a Influenza tienen un predominio de personas del sexo masculino de 52%, con respecto a 48% femeninos; la mediana de edad de los casos es de 38 años.

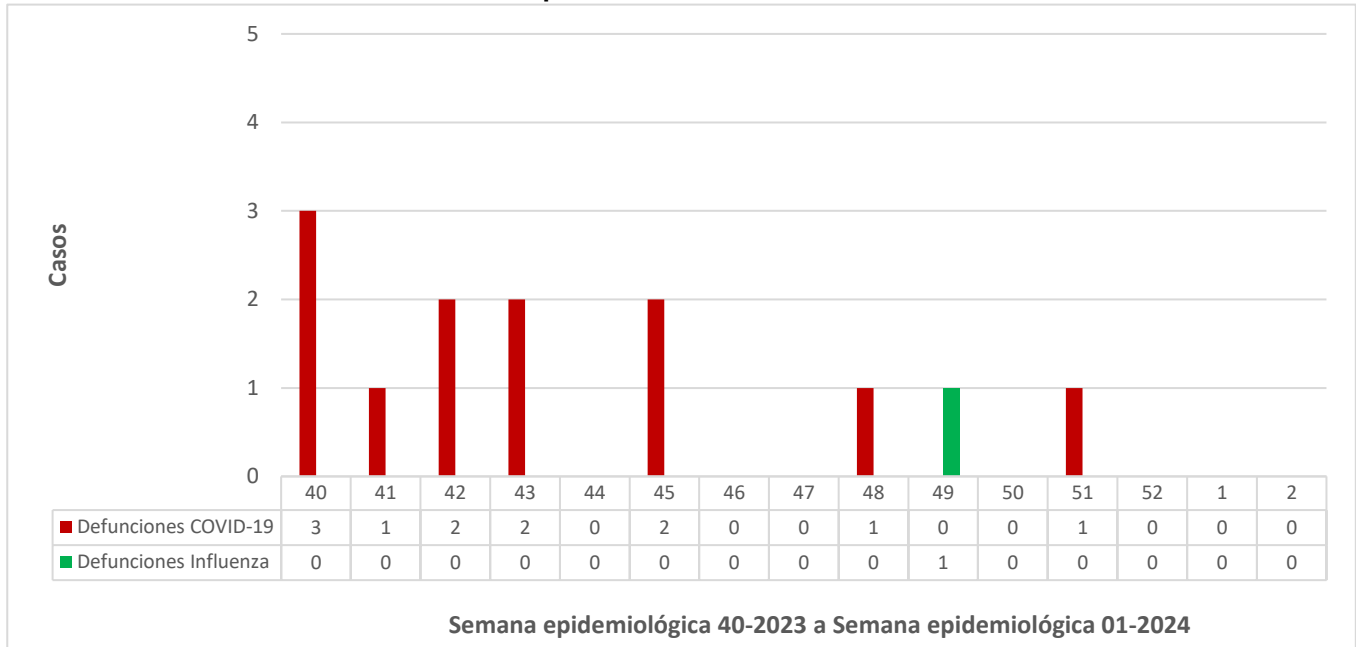
**Casos positivos de COVID-19 e Influenza en Unidades USMER en BCS,
Temporada Estacional 2023-2024.**



- Los casos de COVID-19 presentan estabilidad, mientras que se observa un incremento en los casos de Influenza desde la SE-47 2023. *Los datos de las SE 01 y 02 2024 son preliminares.

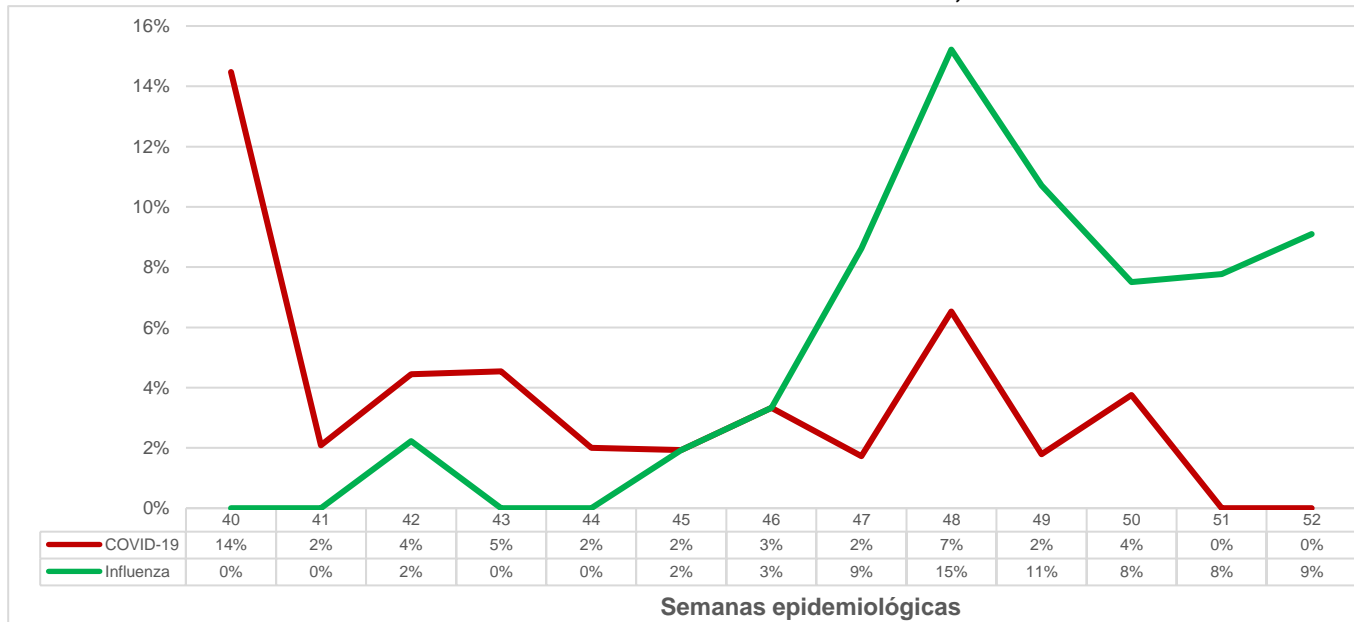


Defunciones por COVID-19 e Influenza por semana epidemiológica en BCS, Temporada Estacional 2023-2024



- En la temporada 2023-2024 se han confirmado **12 defunciones positivas a COVID-19**, mientras que **en la SE-49 se confirmó la primera defunción positiva a Influenza (Subtipo A H1N1) en BCS**. *Los datos de las SE 01 y 02 2024 son preliminares.
- Las defunciones positivas a COVID-19 tienen una distribución por sexo de 50% masculinos y 50% femeninos; los decesos tienen una **edad mediana de 73 años**.
- La defunción por Influenza corresponde a masculino de 79 años residente de La Paz, sin antecedente de vacunación.

Positividad de COVID-19 e Influenza en Unidades USMER en BCS, SE 40-2023 a SE 52-2023.



- El índice de positividad de COVID-19 acumulado al corte es de 3.62%, mientras que el de Influenza es de 5.3%.
- El índice de positividad de COVID-19 mantiene una tendencia descendente en las SE 41 a 52.
- La positividad de Influenza registró un pico de 15% en la SE-48 2023, encontrándose inferior al 10% en las SE 50 a 52, mostrando una discreta tendencia ascendente al cierre de 2023.

Fuente: SS/DGE/SINAVE/Sistema de Vigilancia Epidemiológica de Enfermedades Respiratorias (SISVER).



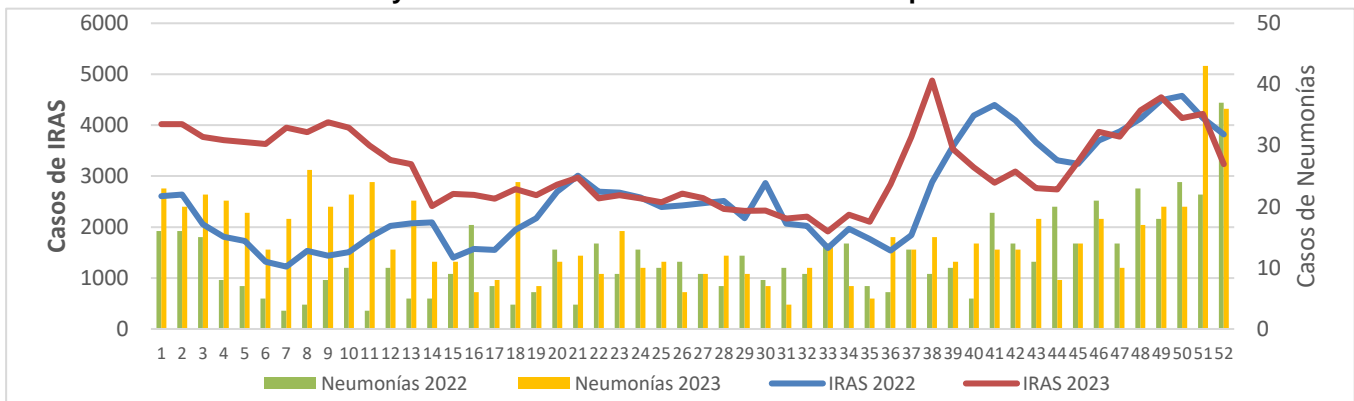
Casos de IRAS y Neumonías/Bronconeumonías en BCS: SE-52 2022 vs SE-52 2023.

Padecimiento	Casos		Diferencia (%)
	2022	2023	
Infecciones respiratorias agudas (J00-J06, J20, J21 EXCEPTO J02.0 Y J03.0)	133,850	164,346	22.8%
Neumonías y Bronconeumonías (J12-J18 EXCEPTO J18.2, J13 y J14)	602	779	29.4%

Fuente: SS/DGE/SINAVE/Sistema de Notificación Semanal de Casos Nuevos (SUAVE).

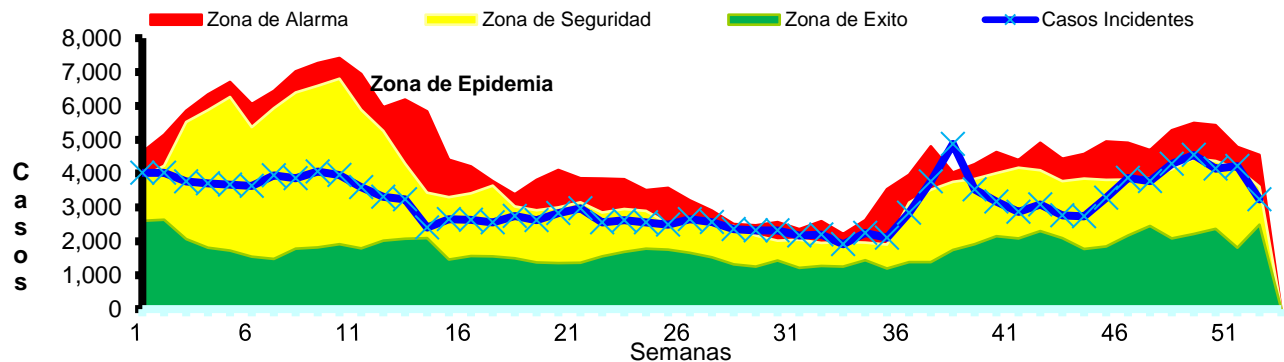
- Se observa un incremento de IRAS del 22.8% por 29.4 de Neumonías y Bronconeumonías en el acumulado de hasta la SE 52-2023, respecto al corte en la misma SE de 2023.
- Las IRAS muestran una tendencia descendente a la SE-52 2023, mientras que las Neumonías registraron un pico en la SE-51 2023, con tendencia descendente en la SE-52-2023.

Casos de IRAS y Neumonías/Bronconeumonías en BCS por SE 2022 vs 2023.



Fuente: SS/DGE/SINAVE/Sistema de Notificación Semanal de Casos Nuevos (SUAVE).

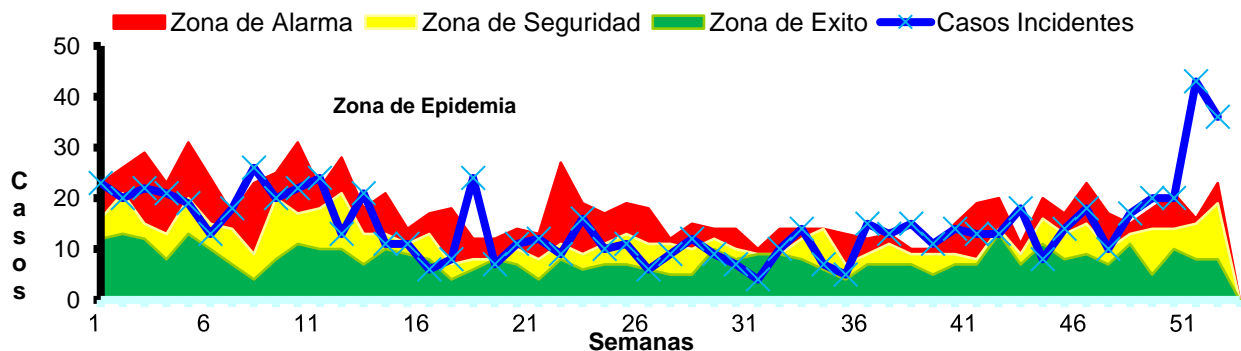
Canal Endémico de IRAS BCS SE 52-2023.



Fuente: SS/DGE/SINAVE/Sistema de Notificación Semanal de Casos Nuevos (SUAVE).

- El canal endémico de IRAS se encuentra en **zona de seguridad** con tendencia descendente.

Canal Endémico de Neumonías/Bronconeumonías BCS SE 52-2023.



Fuente: SS/DGE/SINAVE/Sistema de Notificación Semanal de Casos Nuevos (SUAVE).

- El canal endémico de Neumonías se encuentra en **zona de epidemia** con tendencia descendente.

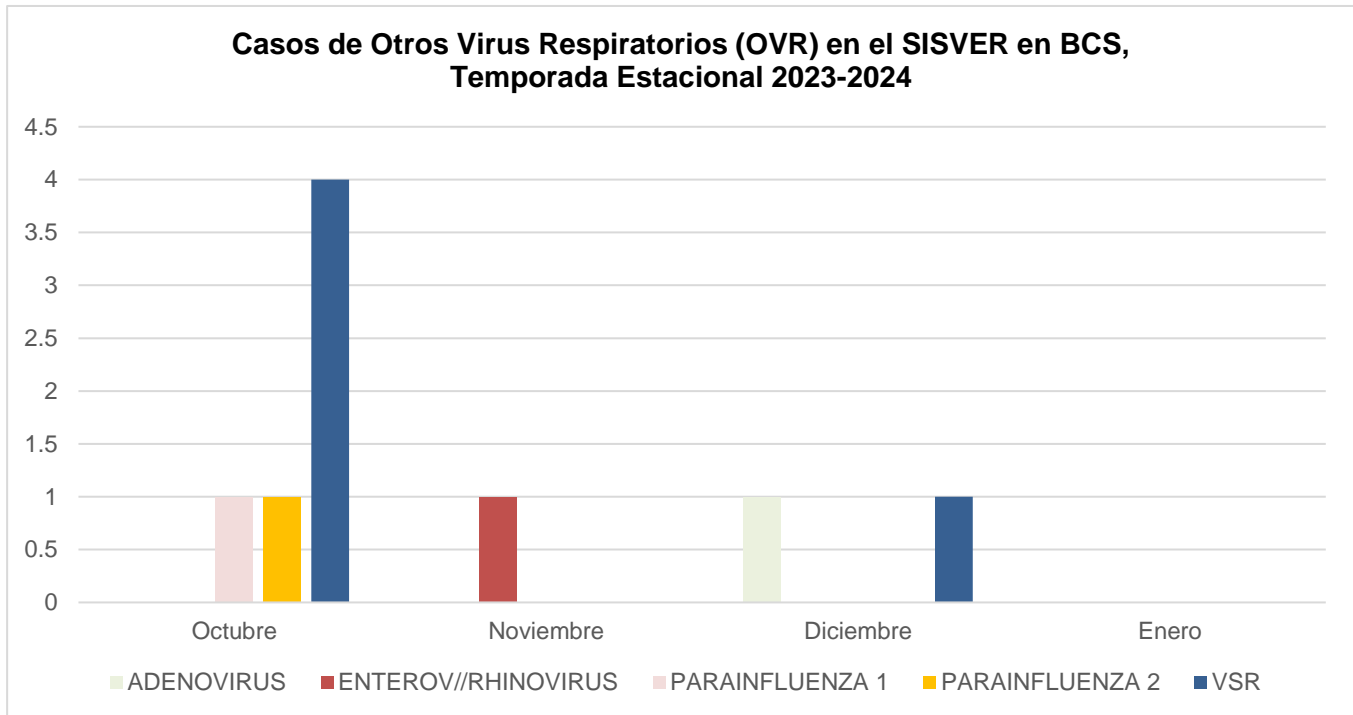
Fuente: SS/DGE/SINAVE/Sistema de Vigilancia Epidemiológica de Enfermedades Respiratorias (SISVER).



Casos de Otros Virus Respiratorios (OVR) en el SISVER en BCS, SE 40-2023 a SE 02-2024.

Agente	Comondú	La Paz	Los Cabos	Loreto	Mulegé	Casos	%
Adenovirus	0	0	1	0	0	1	11.1%
Enterov//rhinovirus	0	0	1	0	0	1	11.1%
Parainfluenza 1	0	1	0	0	0	1	11.1%
Parainfluenza 2	0	1	0	0	0	1	11.1%
Virus sincicial respiratorio	0	3	2	0	0	5	55.6%
Total	0	5	4	0	0	9	100.00%

- El agente aislado con mayor frecuencia es el **Virus sincicial respiratorio (VSR)** con 5 casos (55.5%) en la temporada.



- En el trimestre de octubre a diciembre 2023 predominó la circulación de **Virus sincicial respiratorio (VSR)**.

NOTAS.-

- La temporada de Influenza estacional 2023-2024 inició en la SE 40-2023 y concluye en la SE 20-2024.
- Los canales endémicos se obtienen tras el cierre y validación de las SE (14 días después) en el Sistema de Notificación Semanal de Casos Nuevos
- Por acuerdo de CONAVE, y con base al Plan de Gestión a largo plazo para el control de la COVID-19, **a partir de la SE 38 2023**, la vigilancia de COVID-19, Influenza y OVR se realiza bajo la estrategia centinela con información de 464 Unidades de Salud Monitoras de Enfermedad Respiratoria Viral (USMER) a nivel nacional mediante los criterios de Enf. Tipo Influenza (ETI), Infección Respiratoria Aguda Grave (IRAG) y confirmación por RT-PCR para conocer la positividad de casos e identificación de cepas, subtipos y variantes circulantes de SARS-CoV-2/Influenza/OVR.
- Definición operacional de Caso sospechoso de ERV.-** Persona de cualquier edad que en los últimos 5 días para casos de Enfermedad Tipo Influenza (ETI), y en los últimos 7 días para casos Infección Respiratoria Aguda Grave (IRAG), que haya presentado al menos uno de los siguientes signos y síntomas: Tos, disnea, fiebre o cefalea. Acompañados de al menos 1 de los siguientes signos o síntomas: Mialgias, artralgias, odinofagia, escalofríos, dolor torácico, rinorrea, polipnea, anosmia, disgeusia o conjuntivitis.